

## ORIENTAÇÕES GERAIS SOBRE RELATÓRIO DE GESTÃO

Ao final do exercício, por consequência e força da lei cooperativista (art. 44, inciso I, alínea a), do Estatuto Social da Cooperativa, do Estatuto Social da OCB/ES, das diretrizes e dos princípios do cooperativismo relativos à ética e a transparência na gestão, deve-se estruturar o relatório de gestão do exercício anterior. Além das informações do relatório de gestão em si, este documento pode servir como um roteiro para que o cooperado acompanhe a assembleia, ou mesmo que receba alguns dias que antecedem a assembleia no intuito de já estar ciente das informações que serão abordadas nesta ocasião. O Sistema OCB/ES disponibiliza este modelo, porém sabemos que cada cooperativa tem suas particularidades. Sendo assim, caso haja dúvidas, entre em contato com um dos técnicos da Gerência de Desenvolvimento Cooperativista – GEDEC. (027) 2125-3200 / gedec@ocbes.coop.br

Segue um modelo que pode ser utilizado abaixo:

### 1. Prestação de contas do exercício 202x:

- **Mensagem do Presidente, Diretoria ou Conselho de Administração:** Mensagem do representante da cooperativa sobre o desenvolvimento, de forma geral, do ano findo e perspectivas para o próximo ano;
- **Quem somos:** Missão, visão, valores, posicionamento de valor, negócios, objetivos institucionais, Mapa Estratégico e outros;
- **Organograma:** É um gráfico que representa a estrutura formal de uma organização. Ou seja, é a representação gráfica clássica de uma estrutura organizacional. Definição dos cargos, áreas e estruturas da cooperativa (**anexo 01**);
- **Instalações da cooperativa:** Demonstração da sede, filiais e equipamentos que a cooperativa possui (estrutura) para atendimento aos cooperados. Pode ser utilizado fotos, vídeos etc.;

- **Destaques e/ou prêmios:** Caso a cooperativa tenha recebido algum prêmio ou tenha participado de algum material de divulgação, estes podem ser apresentados durante a assembleia;
- **Pesquisa de satisfação do cooperado/colaborador:** Inserir a informação sobre os últimos anos da pesquisa; (caso houver) **(anexo 03)**
- **Novidades e/ou novos serviços:** Inserir informações sobre novos serviços e/ou produtos que a cooperativa começou a disponibilizar durante o exercício findo e outras;
- **Princípios e resultados:** Desde seus primórdios, o cooperativismo é direcionado por princípios que diferenciam as cooperativas das demais sociedades empresariais. A origem desses princípios remonta a 1844, quando foi fundada a primeira cooperativa, em Rochdale, na Inglaterra: a Cooperativa dos Probos Pioneiros Equitativos de Rochdale, que era uma cooperativa de consumo. Com o avanço do cooperativismo na Europa e no resto do mundo, foi criada, em 1895, a Aliança Cooperativa Internacional (ACI), em Londres, que desde então é a entidade responsável pela discussão e disseminação dos princípios cooperativistas. Sendo estes: 1) Adesão livre e voluntária 2) Gestão democrática 3) Participação econômica dos membros 4) Autonomia e independência 5) Educação, formação e informação 6) Intercooperação 7) Interesse pela comunidade.
  - 1) **Adesão livre e voluntária:** As cooperativas são abertas para todas as pessoas que queiram participar, estejam alinhadas ao seu objetivo econômico e dispostas a assumir suas responsabilidades como membros. Numa cooperativa não pode existir qualquer discriminação por sexo, raça, classe, crença ou ideologia. Assim, ele está relacionado à liberdade individual de cada um. Ninguém poderá ser obrigado a fazer parte do quadro social de uma cooperativa e, na medida que resolva entrar, tem a prerrogativa de sair quando quiser;

**Inserir aqui dados sociais da cooperativa:** Número de cooperados, colaboradores e parceiros (terceirizados), sendo separados pelo número de homens e mulheres e faixa etária. Indicar também o grau de escolaridade/formação dos colaboradores. **(anexo 02)**

**2) Gestão democrática:** As cooperativas são organizações democráticas controladas por todos os seus membros, que participam ativamente na formulação de suas políticas e na tomada de decisões. Os representantes oficiais são eleitos por todo o grupo. Os associados devem participar ativamente, reunidos em assembleia, para discutir e votar as políticas, objetivos e metas de trabalho, além de eleger e serem eleitos para os cargos da administração da sociedade (o voto independe da quantidade de cotas-partes integralizadas);

**Inserir aqui informações sobre a Governança Cooperativa:** Dados sobre o conselho de administração. Quem são, cargos que ocupam, sendo separados por homens e mulheres, bem como indicando sua escolaridade/formação. Informações sobre as últimas assembleias, como por exemplo, principais decisões.

**3) Participação econômica dos membros:** Em uma cooperativa, os membros contribuem equitativamente para o capital da organização. Parte do montante é, normalmente, propriedade comum da cooperativa e os membros recebem remuneração limitada ao capital integralizado, quando há. Os excedentes da cooperativa podem ser destinados às seguintes finalidades: benefícios aos membros, apoio a outras atividades aprovadas pelos cooperados ou para o desenvolvimento da própria cooperativa. Tudo sempre decidido democraticamente;

**Inserir aqui informações sobre a gestão administrativa e operacional do exercício findo:** Relatório descrevendo todas as atividades desenvolvidas pela cooperativa no exercício findo; investimentos realizados; projetos realizados;

gráficos que retratem a evolução operacional e outras informações relevantes relacionadas ao ramo de atuação da cooperativa. Relatório dos diretores em suas diversas áreas de atuação quando houver (exemplo: financeiro, comercial, marketing, produção e outros). Evolução do Capital Social, Patrimônio Líquido, Sobras e outros.

- 4) Autonomia e independência:** As cooperativas são organizações autônomas, de ajuda mútua, controladas pelos seus membros. Se estas firmarem acordos com outras organizações, incluindo instituições públicas, ou recorrerem a capital externo, devem fazê-lo em condições que assegurem o controle democrático pelos seus membros e mantenham a autonomia das cooperativas (ACI, 2003);

**Inserir aqui informações sobre as parcerias com agentes públicos:** Possíveis equipamentos recebidos pelo Governo do Federal, Estadual ou Municipal, emendas e outros. Principais parcerias institucionais realizadas no exercício findo.

- 5) Educação, formação e informação:** Ser cooperativa é se comprometer com o futuro dos cooperados, do movimento e das comunidades. Desde Rochdale, as cooperativas têm na educação uma preocupação central. Esse princípio deve ser entendido como uma condição de crescimento continuado do associado como pessoa (educação) e como profissional (formação), além do acesso a todas as informações relativas à cooperativa (informação). A própria existência do Fundo de Assistência Técnica, Educacional e Social (FATES) já prevê fundos para a realização dessas ações. Além disso, oferece informações para os seus cooperados e público em geral, especialmente jovens, sobre a natureza deste modelo societário e sobre as vantagens do cooperativismo;

**Inserir aqui informações sobre eventos, capacitações de cooperados e colaboradores e treinamentos desenvolvidos com o quadro social e de**

**colaboradores, redes sociais, informativos e/ou mural que a cooperativa possua:** Número de horas, cursos, número de pessoas. Número de pessoas alcançadas, ações de marketing. A cooperativa pode utilizar de gráficos, fotos e outros. **(anexo 04)**

- 6) Intercooperação:** Cooperativismo é trabalhar em conjunto. É assim, atuando juntas, que as cooperativas dão mais força ao movimento e servem de forma mais eficaz aos cooperados. Sejam unidas em estruturas locais, regionais, nacionais ou até mesmo internacionais, o objetivo é sempre se juntar em torno de um bem comum. Segundo a ACI (2003), “as cooperativas servem de forma mais eficaz os seus membros e dão mais força ao movimento cooperativo, trabalhando em conjunto, através das estruturas locais, regionais, nacionais e internacionais”;

**Inserir aqui informações sobre as parcerias:** Informar com quais cooperativas existe alguma relação de Intercooperação e com qual propósito. Inserir também os resultados desta Intercooperação, caso seja possível.

- 7) Interesse pela comunidade:** Contribuir para o desenvolvimento sustentável das comunidades é algo natural ao cooperativismo. As cooperativas fazem isso por meio de políticas aprovadas pelos membros. Segundo a ACI (2003), “as cooperativas trabalham para o desenvolvimento sustentado das suas comunidades através de políticas aprovadas pelos membros”;

**Inserir aqui informações sobre Projetos, campanhas e/ou ações sociais:** Inserir fotos, informações sociais dos projetos da cooperativa ou que ela realizou junto com parceiros. Inserir informação do número de pessoas beneficiadas, alcance e outros.

- **Demonstrativos Contábeis:** Apresentação do Balanço Patrimonial, Demonstrativos de Sobras ou Perdas, Demonstração das Origens e Aplicação dos

Recursos, Demonstração das mutações do Patrimônio Líquido, Demonstração de Fluxo de Caixa (quando houver) e Notas Explicativas;

Apresentação e esclarecimentos das Notas Explicativas dos documentos contábeis acima citados;

Tudo de acordo com as normas contábeis vigentes e ITG 2004, normas da ANS, quando operadora de planos de saúde ou do BACEN, quando cooperativas de crédito.

- **Parecer do Conselho Fiscal:** Inserir aqui o parecer do conselho fiscal assinado e escaneado;

Transcrição do Parecer do conselho fiscal na qual houve a recomendação à AGO ou AGE da aprovação ou rejeição referente ao exercício social findo.

- **Parecer de auditoria interna ou auditoria externa (quando houver)**

Transcrição do relatório/parecer da auditoria externa.

**2. Eleição do conselho de administração/fiscal (caso ocorra):** Inserir informações sobre chapas e /ou comitê eleitoral.

**3. Fixação dos valores do pró-labore e cédula de presença dos membros do Conselho de Administração/Diretoria e do Conselho Fiscal (quando previsto no Estatuto da Cooperativa):** Inserir informações do valor recebido e propostas.

**4. De olho no futuro:** Descrever o plano de atividades da cooperativa elaborado pelo Conselho de Administração respaldado pelo Conselho Fiscal (projetos a serem desenvolvidos; ampliação da infraestrutura; capacitações e treinamentos; implementação de tecnologias e outros).

**5. Gestão de riscos:**

Gerenciamento de risco ou gestão de risco realiza-se com a adoção de melhores práticas de infraestrutura, políticas e metodologias, permitindo uma melhor gestão dos limites

de risco aceitáveis, do capital, da precificação e do gerenciamento da carteira. Gerenciamento de riscos é o processo de identificar, avaliar, tratar e monitorar os riscos existentes em uma organização, departamento, operação, evento ou atividade específica. Já a gestão de riscos, de acordo com a ISO 31000, é a terminologia utilizada para definir um conjunto de ações estratégicas, como identificação, administração, condução e prevenção dos riscos ligados a uma determinada atividade. É também saber identificar oportunidades que possam gerar valor para a organização. Trata-se de uma série de processos específicos com o objetivo de fazer com que a empresa não seja prejudicada pelos riscos apontados, os quais apresentam diferentes impactos e probabilidades de acontecer. Fazer a gestão de riscos é estabelecer estratégias que tragam equilíbrio entre as metas e objetivos a serem alcançados e os riscos que os rodeiam.

**Inserir aqui informações sobre ações feitas pela cooperativa para mitigar riscos**

## **6. Agradecimentos:**

**Inserir aqui agradecimentos**

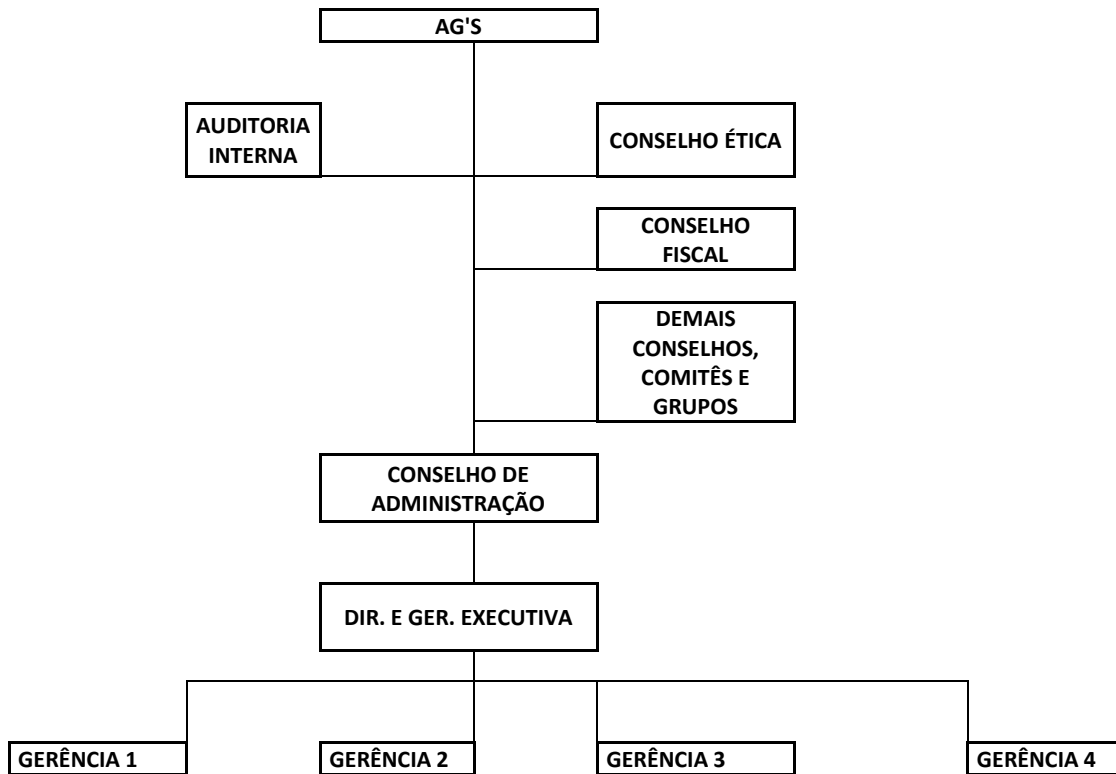
**Local, XX de março de 202X.**

---

Assinaturas do presidente e/ou conselho de administração/fiscal

**ANEXOS**

**Anexo 01:** O organograma abaixo retrata a situação atual da Cooperativa. Exemplo:



**Anexo 02:** O quadro abaixo mostra a evolução do quadro social da cooperativa. Exemplo:

ANO	20XX	20XX	20XX	20XX
<b>Total de Cooperados</b>				
<b>Homens</b>				
<b>Mulheres</b>				
<b>Cooperados Admitidos</b>				
<b>Cooperados Eliminados</b>				
<b>Crescimento anual (%)</b>				
<b>Número de Funcionários</b>				
<b>Homens</b>				
<b>Mulheres</b>				
<b>Faturamento</b>				



Anexo 03: Índice de satisfação - período considerado: últimos 4 (quatro) anos. Exemplo:

NÍVEL DE SATISFAÇÃO	PERCENTUAL MÉDIO DE SATISFAÇÃO/ANO			
	20XX	20XX	20XX	20XX
Cliente				
Cooperado				
Colaborador				
TOTAL GERAL				

Anexo 04: Indicadores de capacitações e outros. Exemplo:

Capacitações realizadas	Quantidade de eventos/cursos			
	20XX	20XX	20XX	20XX
Colaboradores				
Cooperados				
Dirigentes				
TOTAL GERAL				



Utilizar papel timbrado com a logo da cooperativa.